



РУКОВОДСТВО ПО  
ЭКСПЛУАТАЦИИ

**НАСОСА  
ДЛЯ ПОВЫШЕНИЯ  
ДАВЛЕНИЯ**

С МОКРЫМ РОТОРОМ



[www.sti-info.ru](http://www.sti-info.ru)

## СОДЕРЖАНИЕ

Комплектация	3
Характерные условия применения	4
Описание насоса	4
Рабочая среда	5
Технические характеристики	5
Установка	6
Подключение электропитания	7
Ввод в эксплуатацию	8
Техническое обслуживание	8
Неисправности и их устранение	8
Правила утилизации	10
Гарантийный талон	11
Отметка об установке	12
Условия гарантийного обслуживания	13

Благодарим Вас за покупку насоса повышения давления STI

**ВНИМАНИЕ!** Перед началом монтажа и эксплуатации оборудования внимательно ознакомьтесь с данным руководством во избежание возникновения несчастных случаев и исключения поломки оборудования.

Расчет системы водоснабжения *должен производиться квалифицированными специалистами*. Любое вмешательство в систему насоса должно производиться в авторизованном сервисном центре.

## КОМПЛЕКТАЦИЯ

Насос - 1 шт.

Резиновые прокладки - 2 шт.

Технический паспорт - 1 шт.

Штуцер с накидной гайкой - 2 шт. (размер в зависимости от модели)

Упаковка - 1 шт.

## Расшифровка условного обозначения насоса

Номинальный диаметр  
присоединительных патрубков, мм

Серия **CRP- 15/9**

Максимальный напор, м

## ХАРАКТЕРНЫЕ УСЛОВИЯ ПРИМЕНЕНИЯ

Насосы серии CRP предназначены для повышения давления в существующей системе водоснабжения. Используются в сети водоснабжения для повышения напора воды в душе или в других точках водоразбора, перед водонагревателями (газовые колонки, проточные водонагреватели, двухконтурные котлы), стиральными и посудомоечными машинами.

Преимущества насосов для повышения давления - это малые габаритные размеры, установка непосредственно на трубопроводе, а также бесшумная работа и большой срок эксплуатации. Монтаж таких насосов прост и удобен.

## ТРАНСПОРТИРОВКА И ХРАНЕНИЕ

### ВНИМАНИЕ!

Насос необходимо защищать от воздействия влаги и температуры ниже -10°C и выше +40°C.

**При эксплуатации и монтаже насоса следует соблюдать осторожность, чтобы не повредить компоненты устройства. При наличии повреждений эксплуатация насоса не допускается.**

**Нарушение инструкций при обращении с насосом может привести к прекращению действия гарантийных обязательств.**

## ОПИСАНИЕ НАСОСА

Насос состоит из гидравлической части и электродвигателя. Ротор электродвигателя располагается непосредственно в перекачиваемой среде, ротор от статора отделяет гильза из нержавеющей стали. Подшипники смазываются и охлаждаются перекачиваемой жидкостью.

У насоса для повышения давления CRP-15/9 имеются следующие режимы работы: MANUAL - насос работает постоянно, пока включен в розетку; AUTO - насос автоматически запускается/отключается при открытии крана (вентиль); OFF - насос не работает.

Имеется подключение для заземления наружного корпуса насоса.

## РАБОЧАЯ СРЕДА

- Чистые, жидкие, не агрессивные и взрывобезопасные среды без минеральных масел твердых или длинноволоконистых включений;

**Насос не предназначен для использования в системах горячего водоснабжения.**

## ТЕХНИЧЕСКИЕ ХАРАКТЕРИСТИКИ

- Режим работы - продолжительный
- Температура жидкости: от +2°C до +60°C
- Температура окружающей среды: до 40°C
- Максимальное рабочее давление: 6 бар для CRP-15/9, 10 бар для CRP-20/12
- Максимальное повышение давления: 0,9 бар для CRP-15/9, 1,2 бар для CRP-20/12
- Класс защиты: IP44
- Питание: 230 В/50 Гц, ~ переменный ток
- Сила тока: 0,55 А для CRP-15/9, 1 А для CRP-20/12
- Материал корпуса: чугун
- Материал корпуса двигателя: алюминий
- Крыльчатка: GF-PP
- Подшипники: керамика
- Вал: керамика

### ВНИМАНИЕ!

Подшипники насоса смазываются водой, поэтому его не допускается включать без воды более чем на 10 секунд!

## МОДЕЛЬНЫЙ РЯД

Тип	Мощность, Вт	Макс. расход, л/мин (I, II, III)	Макс. напор, м	Присоединительные размеры	Монтажная длина, мм	Вес нетто, кг
CRP-15/9	120	30	9	1/2"	160	2.6
CRP-20/12	250	60	12	3/4"	200	4.3

! Все технические параметры данных изделий измерены в идеальных заводских условиях.

**УСТАНОВКА**

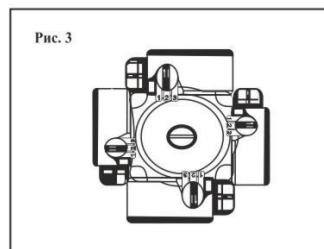
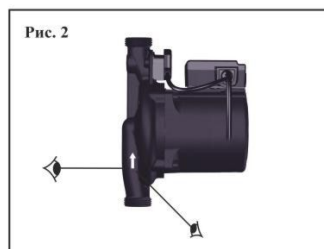
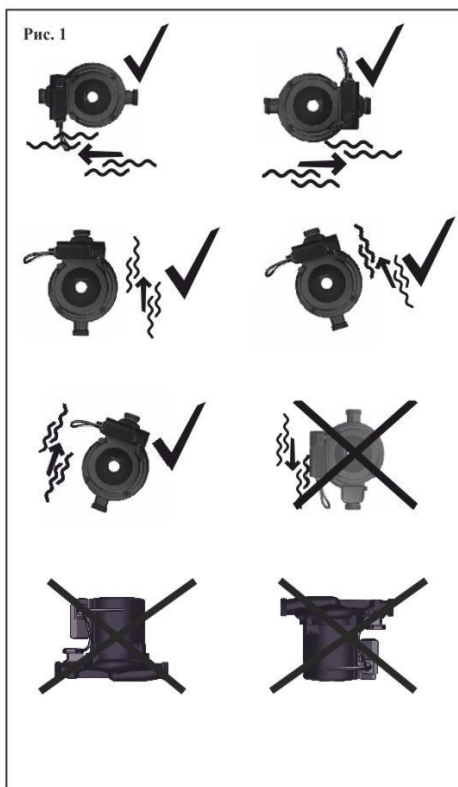
- установка насоса должна производиться только после выполнения всех сварочных и паяльных работ и промывки труб.
  - установите насос в легкодоступном месте, чтобы его можно было легко проверить и заменить.
  - запорные клапаны должны быть установлены до и после насоса, чтобы облегчить замену. В то же время необходимо выполнять установку так, чтобы протекающая вода не попадала на блок управления.
- На насос не должны передаваться нагрузки от трубопровода и его вес.

Допустимые положения установки насосов показаны на рисунке (рис.1).

Стрелка на торце мотора указывает направление потока (рис. 2).

Если монтажное положение модуля необходимо изменить, корпус мотора следует повернуть следующим образом:

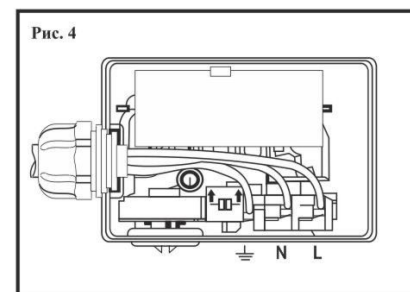
- открутите крепёжные болты корпуса (4 шт),
- поверните корпус двигателя вместе с клеммной коробкой (рис. 3).

**ПОДКЛЮЧЕНИЕ ЭЛЕКТРОПИТАНИЯ**

1. Используйте термостойкий трехжильный кабель с поперечным сечением каждой жилы не менее 0,75 мм<sup>2</sup> с резиновой изоляцией.
  2. Отрежьте кабель в соответствии с требуемой длиной.
  3. Снимите крышку клеммной коробки.
  4. Введите кабель через кабельный ввод.
  5. Чтобы открыть кабельные клеммы, нажмите рукоятку вниз.
- Подключите кабель следующим образом: провод коричневого цвета - к клемме L, провод синего цвета - к клемме N, провод желтого/зеленого цвета - к клемме «Земля» (рис. 4).
6. Отрегулируйте положение кабеля и зажмите оболочку кабеля в держателе.
  7. Снова установите крышку клеммной коробки и закрутите винты.



**ОСТОРОЖНО! ДАННЫЙ НАСОС ДОЛЖЕН БЫТЬ ЗАЗЕМЛЕН.**

**УСТРАНЕНИЕ БЛОКИРОВКИ НАСОСА**

Если насос не запускается, переключите регулятор в положение «АВТО». Если насос по-прежнему не запускается, устраните блокировку путём принудительного вращения вала электродвигателя при помощи отвёртки (действие производится при снятии заглушке для удаления воздуха НА ОТКЛЮЧЕННОМ НАСОСЕ).



## ВВОД В ЭКСПЛУАТАЦИЮ

**ВНИМАНИЕ! НЕ ВКЛЮЧАЙТЕ НАСОС БЕЗ ВОДЫ!**

Для достижения оптимального режима эксплуатации из насоса должен быть удалён воздух. Для этого необходимо:

- открыть кран подачи воды;
- ослабить, полностью не отвинчивая, заглушку для выпуска воздуха (рис. 5).

**ВНИМАНИЕ! ЕСТЬ РИСК ОБЖЕЧЬСЯ ВОДОЙ, ТАК КАК ДАВЛЕНИЕ МОЖЕТ БЫТЬ ВЫСОКИМ.**

- После того как вода стечет, а пузырьков воздуха больше не будет, завинтите заглушку до упора;
- Включите насос.
- Поверните переключатель на клеммной коробке в положение «АВТО». При таком положении переключателя насос автоматически включится при открытии крана и автоматически отключится при его закрытии.

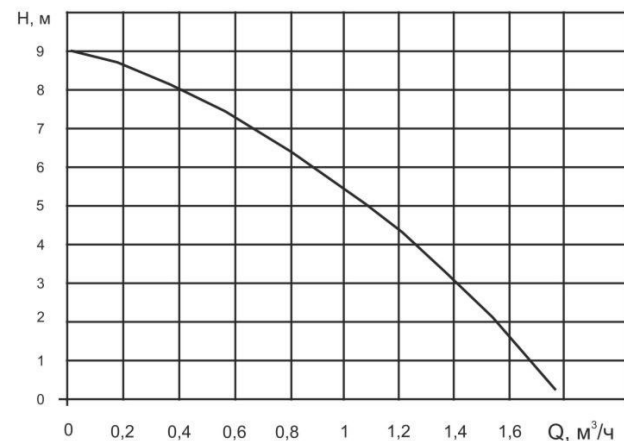
**ВНИМАНИЕ! Вы можете обжечься при контакте с мотором. В рабочем состоянии его температура может оказаться выше 60°C.**

## НЕИСПРАВНОСТИ И МЕТОДЫ ИХ УСТРАНЕНИЯ

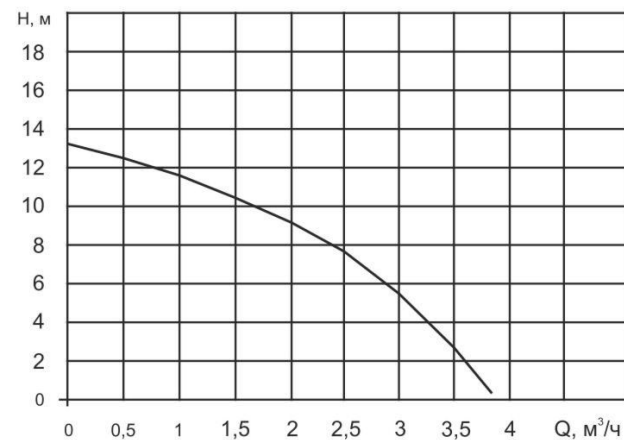
Неисправность	Меры по устранению
Насос не запускается	<ul style="list-style-type: none"> <li>Проверьте предохранители</li> <li>Проверьте подключение электропитания</li> <li>Проверьте возможность свободного вращения ротора</li> </ul>
Насос запускается, но не обеспечивает требуемого объемного расхода	<ul style="list-style-type: none"> <li>Проверьте открытие запорной арматуры</li> <li>Проверьте полноту удаления воздуха из корпуса насоса и системы</li> <li>Проверьте правильность положения переключателя режимов работы</li> </ul>

Данное насосное оборудование соответствует ТР ТС 004/2011 «О безопасности низковольтного оборудования» и ТР ТС 020/2011 «Электромагнитная совместимость технических средств».

## Напорно-расходные характеристики CRP-15/9

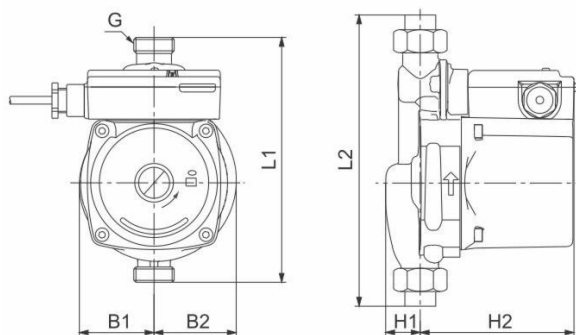


## Напорно-расходные характеристики CRP-20/12



## РАЗМЕР НАСОСА

Тип	L1	L2	H1	H2	B1	B2	G
CRP-15/9	160	214	23	103	50	54	3/4"
CRP-20/12	200	260	20	120	63	69	1"



## ПРАВИЛА УТИЛИЗАЦИИ

По истечению срока службы повысительный насос должен подвергаться утилизации в соответствии с действующими местными нормами, правилами и способами утилизации. Элементы, изготовленные из цветных металлов, а также упаковку изделия, выполненную из гофрированного картона, необходимо сдать в приемные пункты для последующей вторичной переработки.

### Гарантийный талон

на насосное оборудование «STI»

Настоящий талон дает право на гарантийный ремонт оборудования при соблюдении правил установки, эксплуатации и технического обслуживания, изложенных в руководстве по эксплуатации приобретенного оборудования.

Отметка о продаже  
(заполняется в магазине)

Наименование изделия \_\_\_\_\_

Серийный номер \_\_\_\_\_

Дата производства \_\_\_\_\_

Наименование торгующей  
организации \_\_\_\_\_

Адрес торгующей  
организации \_\_\_\_\_

Подпись продавца \_\_\_\_\_ Дата продажи \_\_\_\_\_

С правилами установки и эксплуатации ознакомлен,  
претензий к комплектации и внешнему виду не имею.  
Инструкция получена.

Печать  
торгующей  
организации

Подпись покупателя \_\_\_\_\_

Убедительно просим Вас внимательно изучить инструкцию по эксплуатации и проверить правильность заполнения гарантийного талона. При вводе в эксплуатацию оборудования представителями специализированной монтажной организации должна быть сделана соответствующая запись в гарантийном талоне.

**ОТМЕТКА ОБ УСТАНОВКЕ**

(заполняется при запуске оборудования)

Наименование монтажной  
организации \_\_\_\_\_Дата  
установки \_\_\_\_\_Ф.И.О.  
мастера \_\_\_\_\_Печать  
монтажной  
организации

Настоящим подтверждаю, что оборудование введено в эксплуатацию, работает исправно, с правилами техники безопасности и эксплуатации ознакомлен.

Подпись владельца \_\_\_\_\_

**УСЛОВИЯ  
ГАРАНТИЙНОГО ОБСЛУЖИВАНИЯ**

Требования потребителя, соответствующие законодательству РФ, могут быть предъявлены в течение гарантийного срока.

Срок действия гарантии – 24 месяца со дня продажи.

Срок службы данного насосного оборудования составляет 5 лет.

Для подтверждения покупки оборудования в случае гарантийного ремонта или при предъявлении иных предусмотренных законом требований необходимо иметь полностью и правильно заполненный гарантийный талон.

Неисправное оборудование (части оборудования) в течение гарантийного периода ремонтируется бесплатно или заменяется на новый. Решение вопроса о целесообразности замены или ремонта остается за службой сервиса.

Замененное оборудование (детали) переходит в собственность службы сервиса. Гарантийные обязательства не распространяются на оборудование, получившее повреждения или вышедшее из строя в результате:

- неправильного электрического, гидравлического, механического подключения
- использования оборудования не по назначению или не в соответствии с руководством по эксплуатации;
- запуска насосного оборудования без воды (или иной предусмотренной инструкцией по эксплуатации, перекачиваемой жидкости);
- отсутствия заземления при подключении к электросети;
- использование насосного оборудования в условиях несоответствующих допустимым;
- использование насосного оборудования при температуре жидкости выше +60°C;
- использование насосного оборудования при давлении превышающем 10 бар;
- транспортировки, внешних механических воздействий;
- несоответствия электрического питания соответствующим Государственным техническим стандартам и нормам;
- затопление, пожара и иных причин, находящихся вне контроля производителя и продавца;
- дефектов систем, с которыми эксплуатировали оборудование;
- ремонта, а также изменения конструкции изделия лицом, не являющимся уполномоченным представителем организации сервиса.



Производитель/продавец товара не несет ответственности за причинение ущерба здоровью или имуществу вследствие эксплуатации товара по истечении срока службы.

После истечения гарантийного срока авторизованный сервисный центр готов предложить Вам свои услуги по техническому обслуживанию оборудования в соответствии с действующим прейскурантом цен. Поставка оборудования в сервисный центр осуществляется покупателем.

Информацию об авторизованных сервисных центрах по обслуживанию насосов для повышения давления STI на территории РФ можно получить:

- на веб-сайте [www.elfgroup.ru](http://www.elfgroup.ru)
- по телефону горячей линии: 8-800-100-60-20

Гарантийный талон		
Печать	Номер заявки:	
	Изделие:	
	Модель:	
Мастер: _____	Серийный номер:	
Подпись: _____	Дата поступления:	
	Дата ремонта:	
Неисправность:		

Гарантийный талон		
Печать	Номер заявки:	
	Изделие:	
	Модель:	
Мастер: _____	Серийный номер:	
Подпись: _____	Дата поступления:	
	Дата ремонта:	
Неисправность:		

Гарантийный талон		
Печать	Номер заявки:	
	Изделие:	
	Модель:	
Мастер: _____	Серийный номер:	
Подпись: _____	Дата поступления:	
	Дата ремонта:	
Неисправность:		

Отрывной талон		
Изделие:		Печать фирмы-продавца:    Подпись продавца: _____
Модель:		
Срок гарантии:	24 месяца	
Дата продажи:		
Фирма-продавец:		
Адрес фирмы-продавца:	_____ _____ _____	



Отрывной талон		
Изделие:		Печать фирмы-продавца:    Подпись продавца: _____
Модель:		
Срок гарантии:	24 месяца	
Дата продажи:		
Фирма-продавец:		
Адрес фирмы-продавца:	_____ _____ _____	



Отрывной талон		
Изделие:		Печать фирмы-продавца:    Подпись продавца: _____
Модель:		
Срок гарантии:	24 месяца	
Дата продажи:		
Фирма-продавец:		
Адрес фирмы-продавца:	_____ _____ _____	